



1er Forum de la formation SIRH

Mardi 6 Avril 17h00

Depuis 14 ans le **Cercle SIRH & Digital RH** regroupe les responsables SIRH des grandes entreprises. **90 grandes entreprises** françaises font aujourd'hui partie de l'association.

Les entreprises du réseau représentent au total 2 000 000 de salariés, soit **la moitié des salariés des grandes entreprises en France**, et près de **la moitié des entreprises du CAC 40**.

5 Objectifs

- Partager** : Journées d'étude
- Se tourner vers l'avenir** : Université de printemps
- S'ouvrir** : Etats généraux
- Mesurer et donner les tendances** : Benchmarks
- Transmettre** : Mooc, Ouvrages et Forum



10 écoles avec un module ou une spécialisation SIRH



Liste des formations

4



ESIEE-IT:

MSc Systèmes d'Information Ressources Humaines



Digital School of Paris:

Expert(e)Digital(e) RessourcesHumaines



IAE Montpellier :

Management Systèmes d'Information et Ressources Humaines



Université Paris 1 Panthéon

Sorbonne:

Master parcours Systèmes d'Information Ressources Humaines



IONIS-STM:

Master of Science- RH & Numérique



EMLV Paris École de Commerce:

Master Digital RH



CIEFA:

Responsable en Management et Direction des Ressources Humaines (" COMP&BEN, SIRH ET CONTROLE DE GESTION SOCIALE")



IGS-RH:

Bachelor RH et Transformation Digitale



IMT :

Management Digital des Ressources Humaines



CNAM:

SIRH (UV)

Les intervenants

5



**Danaé
Gérard PIETREMENT**
Fondateur



**Saint-Gobain
Alban BUREAU**
VP Total Reward



**Esiee-IT
Sandrine LOISIL**
Manager de
programme



**IAE de Montpellier
Anne LOUBES**
Directrice



**Université Paris 1
Panthéon-Sorbonne
Arnaud PELISSIER-
TANON**
Maitre de Conférence



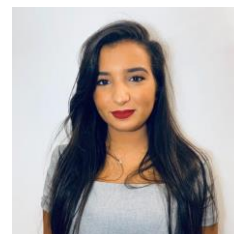
**Ionis STM
Cécile FRANKART**
Directrice



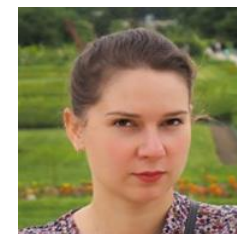
**BPCE
Claire de BECHILLON**
Resp. SI Compétences
et RH Digitale



François GEUZE
universitaire
spécialisé SIRH



**Convictions RH
Widade ABBOU**
Étudiante
Panthéon-Sorbonne



**Capgemini
Julie GOMEZ de
MIRANDA**
Etudiante Esiee-IT

Présentation des écoles

6

ESiEE[it]
L'école de l'expertise numérique



Esiee-IT
Sandrine LOISIL
Manager de
programme



BAC +5

En 1 an ou 2 ans
Alternance

Business Analyste SIRH

- Analyser l'entreprise et identifier une opportunité, un problème ou un besoin.
- Analyser les besoins des parties prenantes et choisir les solutions.
- Réaliser l'ingénierie des exigences.
- Garantir la mise en place d'une solution.



Capacité d'analyse
Capacité d'écoute
Sens de la
communication

Sandrine LOISIL

Manager de programme
Transformation numérique & digitale



Candidats généralement issus
d'une licence / d'un M1 en informatique
ou en RH.

Présentation des écoles

8

IAE MONTPELLIER
École Universitaire
de Management



IAE de Montpellier
Anne LOUBES
Directrice

Présentation des écoles

L'objectif du **Master Systèmes d'Information et Ressources Humaines** est d'offrir une formation universitaire correspondant aux besoins des entreprises dans les domaines des SIRH et du digital RH. Positionnée dans la mention Management des Systèmes d'Information (MSI), la formation intègre pleinement les dynamiques et enjeux en Ressources Humaines (RH).

Récemment ré-accrédité **diplôme national**, ce Master offre pour la rentrée 2021 une nouvelle maquette et de nouveaux contenus adaptés aux transformations des métiers RH et SIRH. Au niveau national il est un des rares diplômes à offrir cette spécialisation.

Une véritable valeur ajoutée :

- **Ouverture sur le monde professionnel,**
- **Une veille sur l'évolution des technologies de l'information,**
- **Un lien étroit avec la recherche**

La période de **9 mois minimum en entreprise** prévue dans le cadre du stage ou de l'alternance débouche, en deuxième année, sur la rédaction d'un mémoire professionnel. Son objectif est d'apporter par une démarche académique des réponses à une problématique concrète de transformation en SIRH.

Présentation des écoles

10



**Université Paris 1
Panthéon-Sorbonne
Arnaud PELISSIER-
TANON**
Maitre de Conférence

Le Master 1 et 2 SIRH en FA (apprentissage) et Le Master 2 SIRH en FC (formation continue) et en FA

• Points communs :

Compétences visées : le SIRH, son projet, son administration, ses données
Accent mis sur la gestion de projet et sur le mémoire

Pédagogie : active des adultes

Notation : contrôle continu intégral

Et le rythme d'alternance : lundi, mardi et mercredi, tous les 15 jours

• Différences «M1&2 en FA» versus «M2 en FC et FA»

Profils moyens : de 21 à 29 ans, avec une première expérience pro
vs tous âges, toutes les expériences pro, de forts enjeux de carrière

Ambiances de groupe : «plaisir de se retrouver» vs «soutien mutuel»

Enseignements : exhaustif RH et SIRH vs SIRH uniquement

Contact : recrutementrhfcp@univ-paris1.fr

Présentation des écoles

12



Ionis STM
Cécile FRANKART
Directrice

IONIS-STM, L'ÉCOLE DE LA DOUBLE COMPÉTENCE

Ionis-STM apporte son savoir-faire dans l'acquisition de compétences multiples sur **3 axes** :

1. culture **d'entreprise et des RH**,
2. culture du **management et de la gestion de projets**,
3. culture **technologique** et ses liens avec les Systèmes d'information Ressources Humaines (SIRH).

MÉTIERS

Product owner, Consultant SIRH, Chef de projet SIRH, Consultant d'exploitation, Responsable conduite du changement, etc.

MISSIONS

Conduite de projet, rédaction de cahier des charges, analyse des besoins métiers, conseil en choix de technologie informatique, déploiement et paramétrage des outils, formation des utilisateurs, veille technologique, optimisation d'outils dédiés aux ressources humaines, ...

Titre RNCP niveau 7 (Eu) – niveau I (Fr) – **Bac+5**

Expert(e) en Management des Systèmes d'information
MSc RH & Numérique

Admission à partir de **Bac+3 jusqu'à Bac+8**

Formation initiale en gestion, RH, sociologie, psychologie

En initial (stage 6 mois)

En alternance (contrat de 12 ou 24 mois)

Eligible au **CPF et pôle emploi**

Rentrée en **Octobre ou Janvier** en fonction du profil

Enseignement modulaire adapté

Ecole membre du **IONIS Education Group**
(27 écoles)

Site basé à **Ivry-sur-Seine** (présentiel)



BPCE
Claire de BECHILLON
Resp. SI Compétences
et RH Digitale



- Pourquoi prendre des alternants / stagiaires de formation SIRH ?
 - Accompagner la formation des jeunes et leur apporter une expérience professionnelle
 - Étant au SIRH Groupe cette formation est la plus adaptée
 - Aider les équipes en place

- Quel type de mission leur confiez vous ?
 - Support puis des projets en autonomie

- Est-ce une porte d'entrée dans l'entreprise ?
 - C'est la possibilité pour les étudiants de renforcer leur CV avec de belles expériences renforçant leurs compétences
 - C'est une volonté du Groupe de donner des opportunités à ses alternants



⊙ Que font ensuite les étudiants ?

- Consultant SIRH
- Chargé de projet SIRH dans le Groupe

⊙ Points de vigilance pour les étudiants et entreprises

- La gestion des pics de charge école doit être anticipée par l'étudiant, planifiée dans son agenda
- Cette gestion du temps est l'un des facteurs clés de succès de l'apprentissage
- L'entreprise doit accompagner l'étudiant dans cette anticipation et dans l'allègement de la charge sur les périodes denses d'apprentissage
- Avoir un suivi régulier

⊙ Avantages :

- Un œil neuf dans l'équipe qui permet de poser de bonnes questions et challenger des habitudes
- Une aide bienvenue dans des équipes où la charge de travail est dense



François GEUZE
universitaire
spécialisé SIRH

Le développement d'**une approche véritablement stratégique des SMRH** doit occasionner de profondes remises en question de nos compétences et de nos approches des problèmes.

Les technologies, c'est un euphémisme, bouleversent :

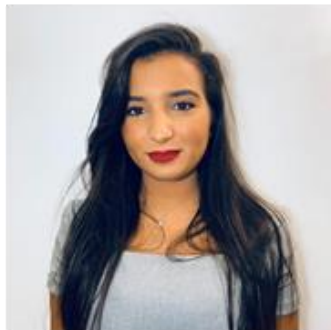
- **Nos processus**, en permettant de faire plus et plus vite ;
- **Nos relations**, en développant d'autres modalités de dialogue et de travail avec les partenaires sociaux, les managers, les collaborateurs, les candidats, les experts extérieurs et bien entendu la gouvernance de nos organisations, grâce aux réseaux ;
- **Notre maîtrise des situations**, grâce aux datas et à des algorithmes de plus en plus puissants en permettant de faire non plus, plus et plus vite de la même chose, mais d'autres choses différemment ;

Nous n'aurons certainement plus besoin autant que par le passé des boîtes à outils, du prêt à l'emploi, du prêt à penser. Mais bien d'être en capacité de **concevoir nos propres outils**, grâce à une intelligence globale des situations et une fine maîtrise des concepts sous-jacents à nos actions.

Dans un contexte plus qu'incertain, la fonction RH ne peut plus se contenter d'être une fonction support, ceux qui seraient tentés de s'y réfugier feraient à mon sens une grande erreur. **La fonction RH est une fonction d'impulsion.** Impulsion de l'innovation, du changement, du sens, de la motivation, etc... Pour y arriver, nous aurons besoin de toutes nos ressources, de notre intelligence, de nos réseaux, de nos doutes, de notre éthique professionnelle et surtout de notre connaissance du terrain.

Dans le livre V de « **Six livres de la République** », **Jean BODIN (1529-1596)** déclame « *Il n'y a ni richesse ni de force que d'hommes* ». Il interroge de fait la place de l'homme dans l'économie et fait de la population, la richesse des nations. Approprions-nous vraiment cette citation tronquée et mettons la au service de nos ambitions. Réapproprions-nous le travail réel, méfions-nous (sans les rejeter) des images réductrices que portent et véhiculent nos outils et singulièrement les technologies qui ont beaucoup de mal à prendre en compte toutes les dimensions humaines et sociales du métier SIRH. **C'est avec des formations adaptées aux enjeux et au travers d'une utilisation raisonnée que nous pourrons avancer tous ensemble.**

Intelligence, Impulsion, Circonspection : trois mots clefs pour demain et avancer dès aujourd'hui...



Convictions RH
Widade ABBOU
Étudiante
Panthéon-Sorbonne



Quel est mon parcours ?

Parcours scolaire :

- **DUT Gestion des Entreprises et des Administrations (Option GRH)** - IUT de Sceaux
- **Licence Professionnelle Métiers de la GRH** - Université Paris 1 Panthéon-Sorbonne
- **Master SIRH** - Université Paris 1 Panthéon-Sorbonne

Parcours professionnel:

- **Chargée de Développement Professionnel (Contrat d'apprentissage)** - Thales
- **Chargée des Relations Ecoles (Contrat d'apprentissage)** - Thales
- **Chargée de projets SIRH (Contrat d'apprentissage)** - Saint-Gobain
- **Consultante SIRH (CDI)** - ConvictionsRH



Que propose le master SIRH de l'université Paris 1 Panthéon-Sorbonne ?

- **Rythme d'alternance pratique** pour l'entreprise et l'étudiant (3j école/15j)
- Formation assurée par des **professionnels des fonctions RH et SIRH**
- **Diversité des enseignements RH** (*Relations professionnelles, RH internationale, Politique de rémunération*) et **SIRH** (*Conduite du changement, Droit du numérique, Analytic RH, Gouvernance IT*)
- Découverte et **prise en main d'outils SIRH** du marché (*TeamsRH, Tableau Software*)
- **Suivi personnalisé** dans la rédaction du mémoire de fin d'année



Pourquoi rejoindre ce master SIRH ?

- **Découvrir** une autre facette de la fonction RH, **en pleine expansion**
- **Approfondir ses connaissances** sur l'ensemble des processus RH
- Profiter de la **renommée** de l'université Paris 1 Panthéon-Sorbonne
- Bénéficier de **nombreuses opportunités** en sortie d'études (*Client final, cabinet de conseil, éditeur*)
- Se créer un **premier réseau de clients, collègues ou partenaires**

“En SIRH, les projets s'enchaînent et ne se ressemblent jamais”



Capgemini
Julie GOMEZ de
MIRANDA
Etudiante Esiee-IT

Quel est votre parcours universitaire ?

- ❖ BTS Assistant de manager en alternance → agence de communication et relation presse de 6 salariés
- ❖ Licence CNAM Gestion des Organisations en alternance → entreprise du bâtiment de 45 salariés.
- ❖ Titre certifié Responsable Ressources Humaines en alternance dans l'école ESIEE IT → entreprise du bâtiment de 45 salariés.
- ❖ Master 2 SIRH en alternance → Danaé Conseil

Mes missions en Master SIRH:

- Conseil clients dans le choix de solution dans une entreprise de BTP, avec des déplacements à Mulhouse
- Accompagnement au changement avec la réalisation de supports utilisateurs dans une entreprise de luxe à Paris.
- Participation aux benchmarks des associations Le Cercle SIRH et de l'IPSOC sur la BDES, l'absentéisme et la fonction SIRH.

Pourquoi avoir choisi une formation SIRH ?

J'ai un attrait pour les nouvelles technologies et c'est un domaine en pleine expansion, avec de belles opportunités professionnelles. Les solutions IT sont vraiment là pour supporter et faciliter la gestion des ressources humaines, faire du reporting, développer les entreprises, etc.

Que retirez-vous de votre formation SIRH ?

- ❖ La professionnalisation de la formation, la qualité des cours et l'activité « mission consulting » sur laquelle nous sommes intervenus chez la SNCF.
- ❖ Les intervenants sont du métier et leurs retours d'expérience sont très enrichissants.
- ❖ Certains cours ainsi que l'oral du mémoire se font en anglais.

Quel conseil donnez-vous à un jeune qui souhaite se diriger vers des études en SIRH ?

Je leur conseille d'être curieux, de s'informer via LinkedIn ou autre sur les différents sujets du SIRH. Il faut également entretenir son réseau, notamment pour la suite ! Et aussi, de perfectionner l'anglais !

Que faites-vous maintenant ?

Aujourd'hui je travaille chez Capgemini à Toulouse en tant que consultant SIRH grade A (Junior) depuis plus d'1 an maintenant. J'ai eu l'opportunité de passer ma certification Workday HCM.